



Témoins Cibi crête de coq ovale après-guerre en verre jusqu'en 1952



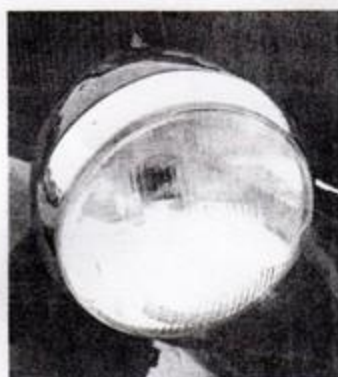
Ouverture sur cuvelage Cibi pour témoins crête de coq à une tige de fixation (voyant 2600B du catalogue ci-dessous)



Porte-lampes Cibi diamètre 52 mm et 42 mm (optique ABTP 500)



Crêtes de coq Cibi ovales en verre et en plastique avec les 2 tiges (joncs) de fixation dans le cuvelage (voyant 2600C du catalogue ci-dessous)



Optique Cibi ABTP 500 depuis juin 1955 (avec nouvelle parabole au trou de fixation du porte-lampe réduit à 42 mm de diamètre)



Resort Cibi de fixation de parabole + verre sur porte



Ouverture sur cuvelage Cibi pour témoins crête de coq (1946-57)



Embase Cibi de cuvelage avec fixation pour porte

SERIE 900 AÉRODYNAMIQUE
CODE CLASSIQUE

Voyants



26.00 A

26.00 B

26.00 C

Boisort
27.57

Vis de
fixation
seule
23.38



Passo-fil
23.50

Diamètre du projecteur	Numéro d'homologation	Porte chromée avec vis de fixation	Glaco		Miroir		Porte-lampe	Cuvelage
200 mm.	A.B.T.P. 349 Z	25.35 B	27.13	Trou 52 mm.	23.72	Ø 52	25.86 B	Chromé : ne sont plus livrés Noir : n'est plus livré
		Porte montée n'est plus livrée						
	A.B.T.P. 500	25.35 B	1.70.01	Trou 42 mm.	3.70.01	Ø 42	44.85	
		Porte montée 4.73.01						
220 mm.	A.B.T.P. 348	25.36 B	27.23	Trou 52 mm.	23.82	Ø 52	25.87 B	
		Porte montée 26.34 B						
								Chromé : n'est plus livré Noir : 28.01

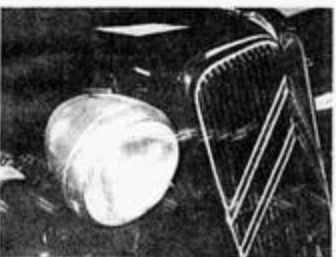
Les projecteurs des Traction : Marchal



Phare référence 706.307, fournisseur 3.099.
Millésimes : 1936-1938
Modèles (salon 1935-salon 1938) : 7C, 11BL (depuis 2/37)
Diamètre de cuvelage : 200 mm
Verre TP 345 (petit écusson, diamètre 190 mm)
Cuvelage et porte en laiton chromé, voyant de contrôle d'éclairage par témoin rouge triangulaire à pointes arrondies demi-saillant en verre, parabole lisse en laiton, glace bombée striée.



Témoin Marchal demi-saillant en verre (millésimes 36-38)



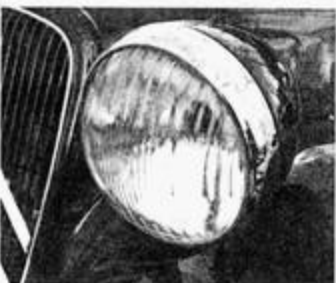
Phare référence 706.310, fournisseur 3.571.
Millésimes : 1936-1938
Modèles (salon 1935-salon 1938) : 11AL (jusqu'à 2/37) 11A puis 11B, 11C et 15 Six depuis 1938
Diamètre de cuvelage: 220 mm
Verre TP 346 (petit écusson, diamètre 200 mm)
Cuvelage et porte en laiton chromé, voyant de contrôle d'éclairage par témoin rouge triangulaire à pointes arrondies demi-saillant en verre, parabole lisse en laiton, glace bombée striée.



Témoin Marchal saillant en verre (millésimes 39-41)



Phare référence 706.366 (706.510).
Millésimes : 1939-41, puis 1945-1951
Modèles 1939 - 1941: 7C-11BL, 1946- mars 1951 : 11BL-11B
Diamètre de cuvelage : 200 mm
Verre TP 391 (diamètre 190 mm)
Cuvelage et porte en laiton chromé (1939-41) puis acier émaillé depuis 1945, avec porte peinte jusqu'en 1947 puis chromée, voyant de contrôle d'éclairage triangulaire par témoin rouge triangulaire saillant en verre puis identique en plastique depuis 1946, parabole lisse en laiton, glace bombée striée.



Verre Marchal ABTP 391NL (après guerre)



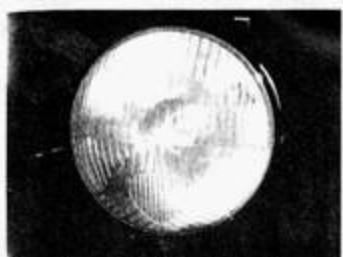
Phare référence 706.369 (706.513), fournisseur 3571. Millésimes : 1939-1941
Modèles 1939-41 : 11B-11C
Diamètre de cuvelage : 220 mm
Verre TP 397 (diamètre 200 mm)
Cuvelage et porte en laiton chromé, voyant de contrôle d'éclairage triangulaire par témoin rouge triangulaire saillant en verre, parabole lisse en laiton, glace bombée striée.



Phare Marchal ABTP 391 après-guerre avec témoin en plastique



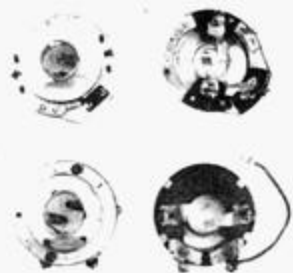
Phare référence 706.551. Années : mars 1951-1953
Modèles : 11BL et 11B
Diamètre de cuvelage: 200 mm
Verre TP 435 marqué Equilux, semi-bombé (diamètre 170 mm)
Cuvelage en acier émaillé avec porte chromée (diamètre intérieur plus petit à cause du verre réduit en diamètre), voyant de contrôle d'éclairage par témoin rouge triangulaire saillant en plastique (forme idem 1939-41 et depuis 1946), parabole lisse en acier, glace bombée striée.



Phare référence 706.598, Années : avril 1953-1957
 Modèles : 11BL et 11B
 Diamètre de cuvelage : 200 mm
 Verre TP 478 marqué Equilux bombé
 comme 391 (diamètre 190 mm)
 Cuvelage en acier émaillé avec voyant de
 contrôle d'éclairage saillant en plastique
 (forme idem 1939-41 et depuis 1946), porte
 chromée, parabole lisse en acier (diamètre
 du porte-lampes réduit à 42 mm) , glace
 bombée striée.



Trou de fixation des témoins Marchal
 de 1936 à 57



Porte-lampes marchal diamètres 48 mm et
 42 mm (Optiques ABTP 435 et 478)



Resort Marchal de fixation de parabole +
 verre sur porte



Détail Equilux sur verres Marchal ABTP 435
 et 478

Fixation intérieure des témoins Marchal
 dans le cuvelage



Axe de vis de fixation de porte Marchal à 15
 mm sous cuvelage et 7 mm après guerre



Témoins Marchal de 1936 à 57



PHARES



PIÈCES DÉTACHÉES POUR PROJECTEURS "MARCHAL"



101379



2743



2781



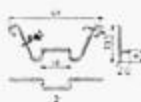
6571



15991



1



2



3



4

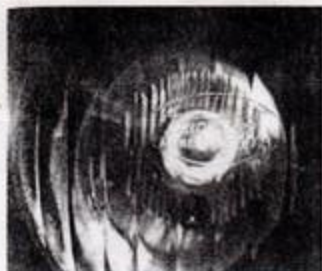


5



6

Les projecteurs des Traction : Ducellier



Phare référence 706.309. Millésimes : 1936-1938
Modèles (salon 1935-salon 1938) : 7C, 11BL
(depuis 2/37)

Diamètre de cuvelage : 200 mm
Verre ABTP 354 (diamètre 190 mm)
Cuvelage et porte en laiton chromé, voyant
de contrôle d'éclairage par témoin rouge en
verre plat non saillant, parabole lisse en lai-
ton avec trou rond pour la veilleuse, glace
bombée striée.

Phare référence 706.368 (706.512).
Millésimes : 1939-1941
Modèles (salon 1938 à 1941) : 7C - 11BL
Diamètre de cuvelage : 200 mm
Verre ABTP 354 (diamètre 190 mm)
Cuvelage et porte en laiton chromé, voyant de
contrôle d'éclairage par témoin rouge en verre
saillant, parabole lisse en laiton avec trou rond
pour la veilleuse, glace bombée striée.



Phare référence 706.312. Millésimes 1936-1938
Modèles (salon 1935-salon 1938) : 11AL (jusqu'à
2/37) 11A puis 11B, 11C et 15 Six depuis 1938
Diamètre de cuvelage : 220 mm
Verre ABTP 353 (diamètre 200 mm)
Cuvelage et porte en laiton chromé, voyant
de contrôle d'éclairage par témoin rouge en
verre plat non saillant, parabole lisse en lai-
ton avec trou rond pour la veilleuse, glace
bombée striée.



Témoin Ducellier en verre plat des millé-
simes 36-38



Phare référence 706.371 (706.515).
Millésimes : 1939-1941
Modèles (salon 1938 à 1941) : 11B - 11F et C -
15Six
Diamètre de cuvelage : 220 mm
Verre ABTP 353 (diamètre 200 mm)
Cuvelage et porte en laiton chromé, voyant
de contrôle d'éclairage par témoin rouge
saillant en verre, parabole lisse en laiton
avec trou rond pour la veilleuse, glace bom-
bée striée.



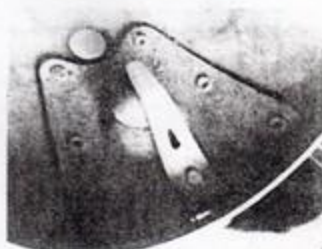
Phare référence 706.368 (706.512).
Millésimes : 1946-1957
Modèles : 11BL - 11B, puis 11C et 11F
Diamètre de cuvelage : 200 mm
Verre ABTP 354 (diamètre 190 mm)
Cuvelage en acier peint, porte peinte (1945-
47) puis chromée, parabole lisse avec puis
sans trou rond pour la veilleuse, voyant de
contrôle d'éclairage par témoin rouge saillant
en verre puis en plastique (1952), glace bom-
bée striée avec inscription plus fine



Témoin Ducellier saillant en verre (millé-
simes 39-41) puis en plastique (1952)



Porte-lampe Ducellier (diamètre 48mm)



Embase Ducellier de cuvelage



Phare Ducellier d'après-guerre en version chromée



Inscription "D" au lieu de "Ducellier" sur le
verre en 1954.

Les projecteurs des Traction (II) : 1936 à 1957



Voici la suite de l'article sur l'identification des phares de Traction montés quai de Javel. Cette seconde partie traite la période des millésimes 1936 à 1957, tous modèles confondus.

Rappel

Le catalogue de références des pièces détachées Citroën ne mentionne qu'un numéro de nomenclature correspondant à un fabricant. Il n'indique aucune description ni correspondance avec une référence fournisseur. Les catalogues fournisseurs mentionnent quant à eux un descriptif des projecteurs, indiquant généralement sur quel modèle de voiture ceux-ci peuvent se monter sans toutefois préciser si le projecteur en question est conforme à la monte d'origine ou est un projecteur hors de la série. L'étude faite à partir des modèles roulants de Traction se révèle assez compliquée car les phares sont des pièces facilement démontables et interchangeable, ce qui nuit à la certitude de l'authenticité. Rien ne ressemble plus à un phare de Traction qu'un phare de son époque.

Pour la production française de l'usine du quai de Javel, les phares proviennent de 3 manufacturiers : Ducellier, Cibié, et Marchal. Cibié est la marque la plus utilisée devant Marchal et Ducellier.

La période 1936-1941

Dans les 3 marques, les phares de 7 de 1934 à 1941 et de 11AL-BL de février 1937 à 1941 ont un diamètre de 200 mm. Le plus grand gabarit de 220mm concerne toutes les 11 de 1934 à février 1937, ensuite que les 11B (berline, familiale, commerciale et limousine) et 15 Six jusqu'à l'arrêt de la production pendant la guerre.

Tous les phares ont des verres bombés et un témoin rouge en verre sur le dessus du cuvelage ; Les supports sur les ailes en aluminium peint, toujours sans fente, sont apparus avec les verres bombés au salon de 1935. Ils ont une fente latérale pour le passage d'une clé à partir de Juin 1936. Les obus et les cerclages sont en laiton chromé jusqu'à l'arrêt de la production en 1941.

L'après-guerre de 1945 à 1957

Dans les 3 marques, les phares de 11 ont tous un diamètre de 200 mm. Les cuvelages sont peints ; les portes sont peintes jusqu'en 1947 sur les 11, puis chromées jusqu'à la fin.

Le plus grand gabarit de 220mm concerne uniquement les 15, toutes équipées d'usine de phares Cibié (verre 348) peints avec portes chromées dès la reprise de la commercialisation (Option phares chromés sur commande spéciale).

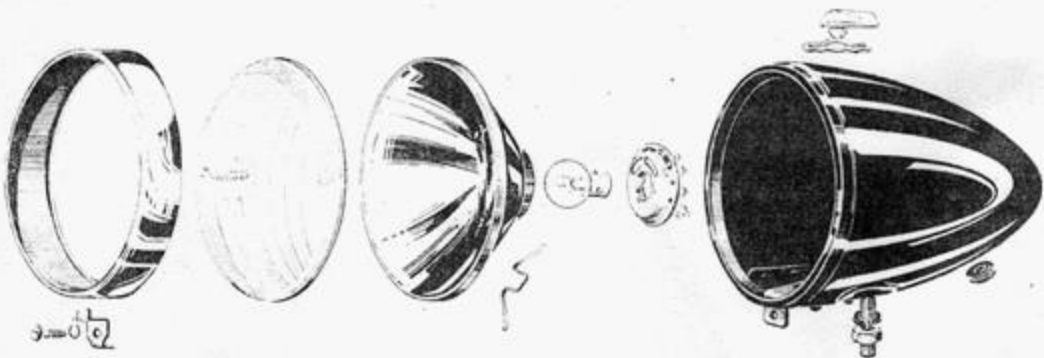
Les témoins rouges des cuvelages vont passer du verre au plastique dans les trois marques.

NDLR : Nous remercions les membres (5%...) qui nous ont permis de confirmer certaines de nos recherches.

Dominique Bellière et Michel Prost-Romand

Les différents types de phares depuis octobre 1935 (Ø 200 et 220)

(Les références des phares indiquées sont celles du catalogue des pièces détachées de Citroën).



Extrait du catalogue Ducellier